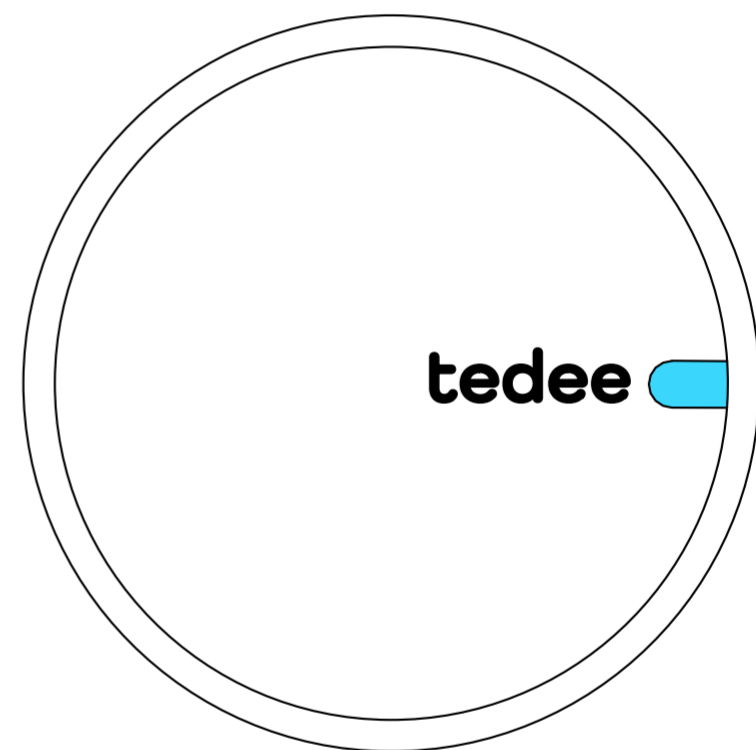
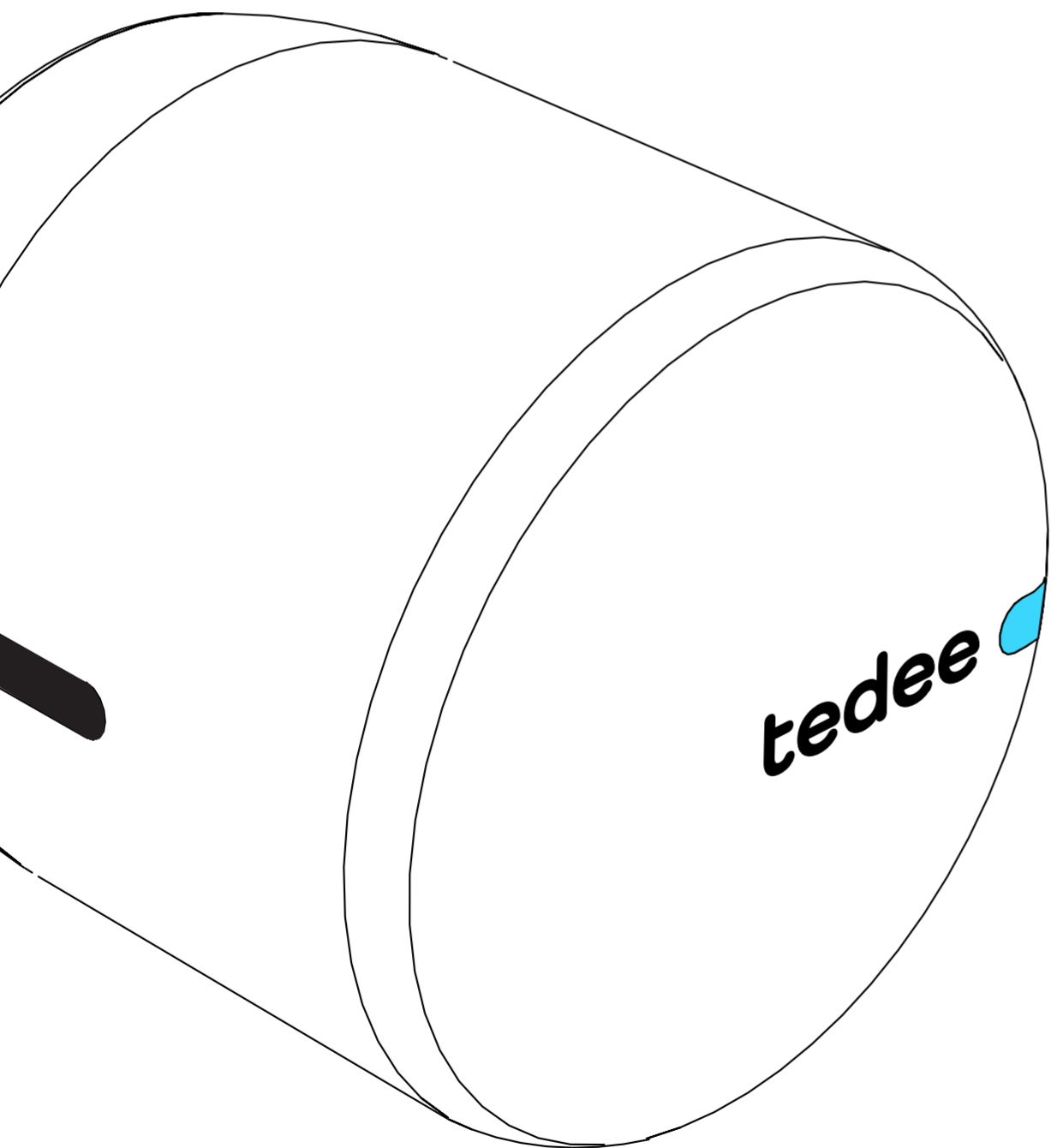


tedee GO

ИНСТРУКЦИЯ ПО УСТАНОВКЕ И РУКОВОДСТВО ПОЛЬЗОВАТЕЛЯ



Прочтите инструкцию по установке и руководство пользователя. Узнайте, как использовать свое устройство безопасно и правильно.

СОДЕРЖАНИЕ

3 БЫСТРЫЙ СТАРТ С TEDEE GO

4 ИНФОРМАЦИЯ ПО ТЕХНИКЕ БЕЗОПАСНОСТИ

4 | правила безопасности / предупреждения

5 | рекомендации по зарядке и техническому обслуживанию / предупреждения

7 ПРЕДМЕТЫ ИЗ НАБОРА- ЧТО В КОРОБКЕ?

8 КОД АКТИВАЦИИ

9 НАСТРОЙКА - 5 ПРОСТЫХ ШАГОВ УСТАНОВКИ

9 | шаг 1: УСТАНОВИТЬ АДАПТЕР (ПО ЖЕЛАНИЮ)

11 | шаг 2: УСТАНОВИТЬ TEDEE GO

13 | шаг 3: СНЯТЬ ЗАЩИТНЫЕ НАКЛАДКИ БАТАРЕИ

14 | шаг 4: ЗАГРУЗИТЬ ПРИЛОЖЕНИЕ TEDEE, СОЗДАТЬ НОВУЮ УЧЕТНУЮ ЗА-ПИСЬ И ВОЙТИ

15 | шаг 5: ИСПОЛЬЗОВАТЬ ПРИЛОЖЕНИЕ TEDEE ДЛЯ АКТИВАЦИИ И КАЛИБРОВ-КИ ЗАМКА TEDEE GO

16 СНЯТИЕ TEDEE

18 ЗАМЕНА БАТАРЕИ

19 СБРОС К НАСТРОЙКАМ ПРОИЗВОДИТЕЛЯ

20 ДОПОЛНИТЕЛЬНАЯ И ТЕХНИЧЕСКАЯ ИФОРМАЦИЯ

20 | Технические спецификации

21 | Радиочастота

21 | Программное обеспечение

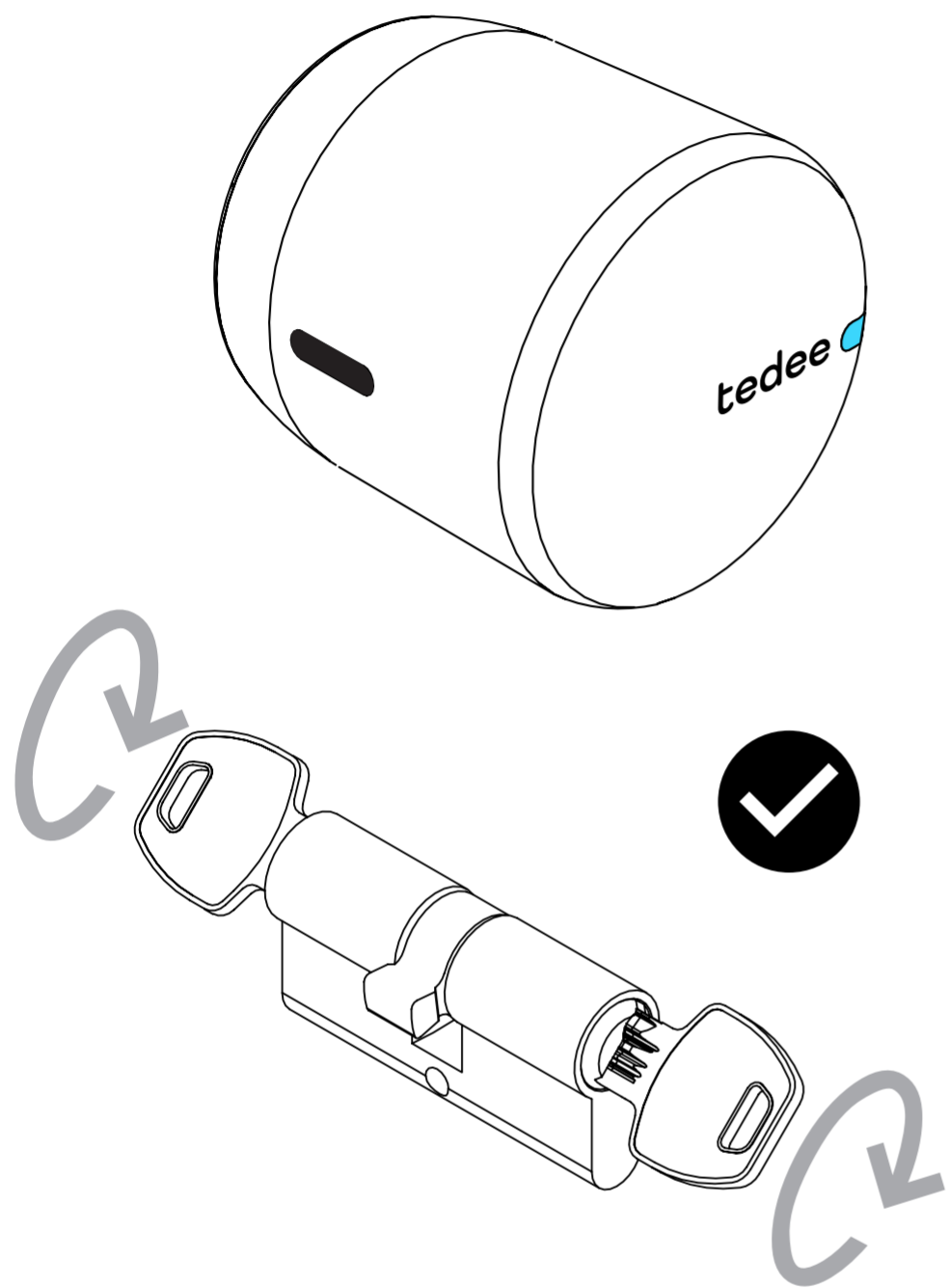
22 | Светодиодные сигналы (LED)

24 | Юридические / природоохранные соображения

24 | Гарантия

25 | Техническая поддержка

БЫСТРЫЙ СТАРТ С TEDEE GO



Tedee GO — это смарт-замок для дверей, который можно установить на любой европрофильный цилиндр, с функцией двойного сцепления (функция «анти паника»).

Tedee GO позволяет удаленно открывать дверь, делиться доступом и проверять все действия..

Это руководство даст вам обзор основных функций замка Tedee и поможет выполнить настройку за пять простых шагов.

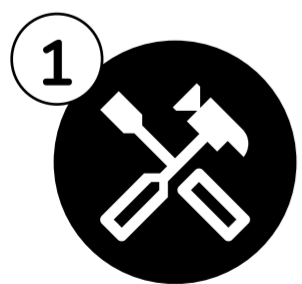


ВНИМАНИЕ: Tedee GO совместим только с европрофильными цилиндрами, оснащенными функцией двойного сцепления (функция «анти паника»), позволяющей отпереть дверь ключом с обеих сторон, вставив оба ключа в цилиндр, как показано на рисунке слева.

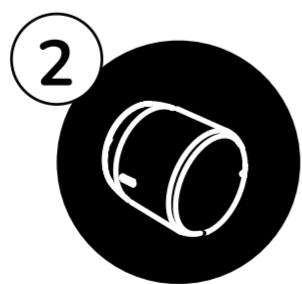


Если вы не можете определить, есть ли в вашем цилиндре функция двойного сцепления, обратитесь в службу поддержки Tedee..

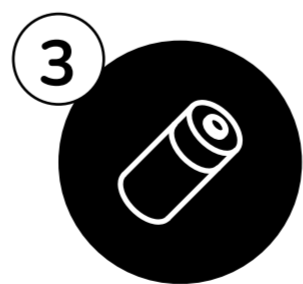
НАСТРОЙКА TEDEE GO – СТР. 9



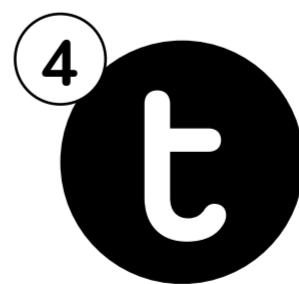
1
УСТАНОВИТЬ
АДАПТЕР (ПО
ЖЕЛАНИЮ)



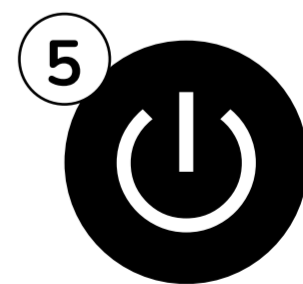
2
УСТАНОВИТЬ
TEDEE GO



3
СНЯТЬ ЗАЩ.
НАКЛАДКИ
БАТАРЕИ



4
ЗАГРУЗИТЬ
ПРИЛ. TEDEE



5
АКТИВИРОВАТЬ И
КАЛИБРОВАТЬ
ВАШ ЗАМОК

ИНФОРМАЦИЯ ПО ТЕХНИКЕ БЕЗОПАСНОСТИ



ПРЕДУПРЕЖДЕНИЕ: Ознакомьтесь со всеми приведенными ниже правилами техники безопасности и предупреждениями. Их несоблюдение может привести к удару электрическим током, возгоранию и/или серьезной травме.

ПРАВИЛА БЕЗОПАСНОСТИ / ПРЕДУПРЕЖДЕНИЯ

НЕТ

- Не модифицируйте и не разбирайте устройство, за исключением случаев, предусмотренных в инструкции (замена батареи/удаление защитных накладок).
- Не занимайтесь самообслуживанием какой-либо части устройства. .
- Не используйте на открытом воздухе, замок предназначен для использования только внутри помещений.
- Не погружайте устройство в какую-либо жидкость и не подвергайте его воздействию влаги.
- Не используйте устройство вблизи сильного источника тепла или открытого огня.
- Не используйте устройство в среде с повышенной влажностью или запыленностью, а также со степенью загрязнения II.
- Не вставляйте никакие токопроводящие предметы в отверстия и зазоры устройства.
- Запрещается использовать прибор лицам (включая детей) с ограниченными физическими, сенсорными или умственными способностями или с недостатком опыта и знаний, если они не находятся под присмотром или не проинструктированы. Следует контролировать, чтобы дети не играли с прибором.
- Устройство не может использоваться как единственное средство контроля доступа в комнаты или помещения, требующие повышенного контроля доступа.

ДА

- Если требуется ремонт, обратитесь в службу технической поддержки Tedee.
- Используйте только батареи, предоставленные или рекомендованные Tedee.
- Прочтите руководство по установке и узнайте, как начать работу с вашим замком, как добавить его в приложение Tedee и как связать его с другими устройствами Tedee. Вы также можете перейти по ссылке: <https://tedee.com/support-3/manuals/>

ПОДВИЖНЫЕ ЧАСТИ

- • Поскольку вы можете управлять устройством удаленно, не рекомендуется держать руки на корпусе.

Замок Tedee GO с батарейным питанием включает в себя непerezаряжаемые и необслуживаемые пользователем батареи.

НЕТ

- Не смешивайте старые и новые батареи.
- Не прикасайтесь к протекающим батареям.
- Не замыкайте батареи и не меняйте их способ установки.
- Не используйте протекающие, обесцвеченные, ржавые или деформированные, имеющие запах; или иным образом являющиеся ненормальными батареи.
- Не подвергайте батареи воздействию огня или высокой температуры. Не оставляйте и не храните батареи в местах с высокой температурой, например, рядом с духовкой, плитой, под прямыми солнечными лучами или другими источниками тепла.
- Не погружайте батареи в воду и не допускайте их контакта с водой.
- Не разбирайте, не прокалывайте, не модифицируйте, не роняйте, не бросайте батареи; не делайте ничего, что могло бы их повредить.
- Не помещайте батареи в микроволновую печь или в любой другой контейнер высокого давления. .
- Не носите батареи в кармане или сумочке вместе с другими металлическими предметами.
- Не заряжайте непerezаряжаемые батареи, входящие в комплект Tedee GO. Не допускайте чрезмерной зарядки аккумуляторов (если применимо).
- Не кладите батарейки в рот и не глотайте их. При проглатывании немедленно обратитесь к врачу.
- Ни Tedee Sp. o.o., ни наши розничные продавцы не несут никакой ответственности за несоблюдение этих предупреждений и правил. Приобретая данное устройство, покупатель берет на себя все риски, связанные с LiPo аккумуляторами. Если вы не согласны с этими условиями, верните устройство до начала использования.

РЕКОМЕНДОВАННЫЕ БАТАРЕИ

Для питания замка Tedee GO необходимо использовать 3x CR-123/123A батареи или 3x CR-123 перезаряжаемые батареи. Мы разрешаем использовать только 3V CR123/123A батареи или 3.7V CR123 перезаряжаемые батареи.



ПРЕДУПРЕЖДЕНИЕ: Вы можете навсегда повредить устройство, пытаясь использовать или установить батареи/ перезаряжаемые батареи, напряжение которых превышает 3/3.7 В соответственно.

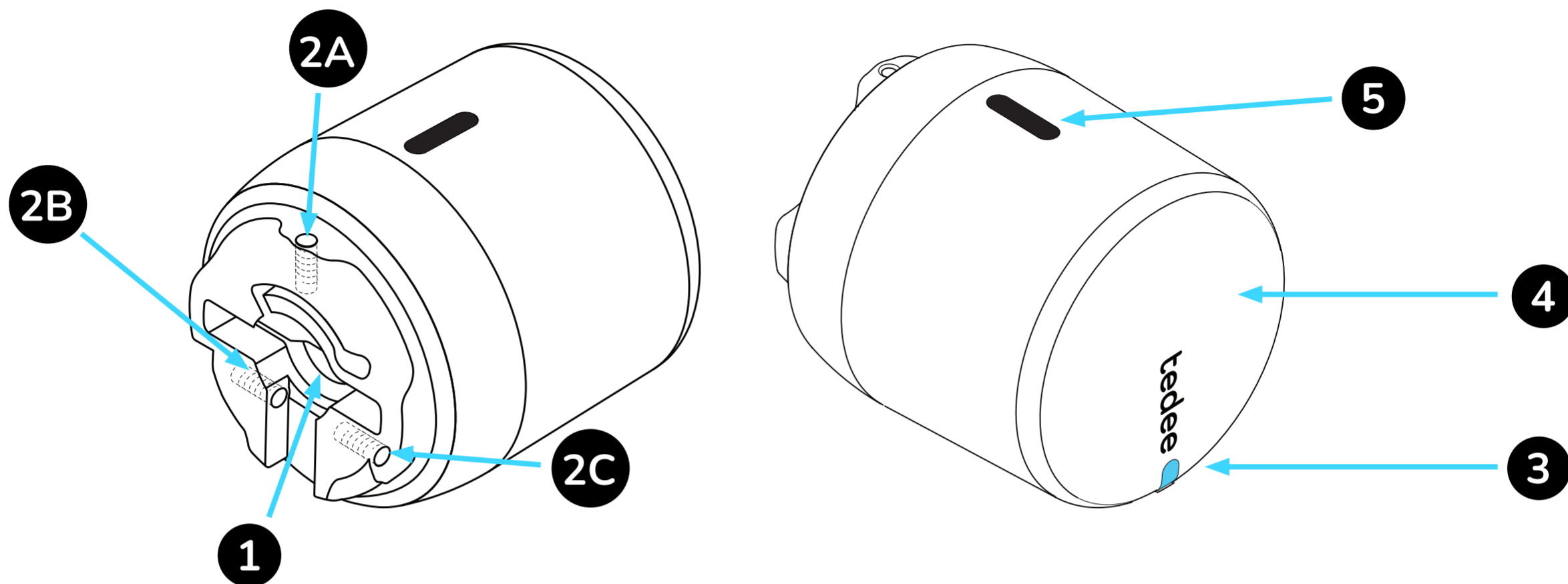
ДА

- Обязательно прочтите инструкции по замене батарей, приведенные в этом буклете.
- Вставляйте новые батареи правильно, следуя символам для расположения положительной (+) и отрицательной (-) клеммы каждой батареи. Не меняйте полярность батарей.
- При замене батарей в устройстве используйте только один тип батарей (не смешивайте).
- Заменяйте батареи размером и типом, указанными в данном руководстве. Всегда заменяйте все батареи в Tedee GO одновременно.
- Храните батареи в прохладном, сухом месте при нормальной комнатной температуре.
- Извлекайте батареи из устройств, которые не будут использоваться в течение длительного времени.
- Разделяйте, перерабатывайте и утилизируйте аккумуляторы в соответствии с местным законодательством. Для получения дополнительной информации свяжитесь с местными властями.

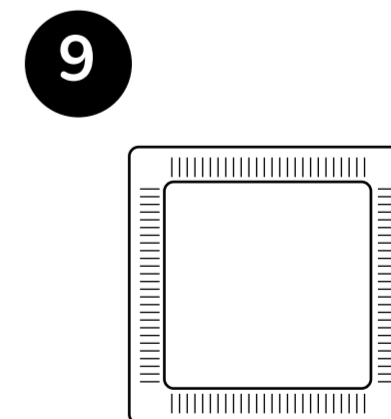
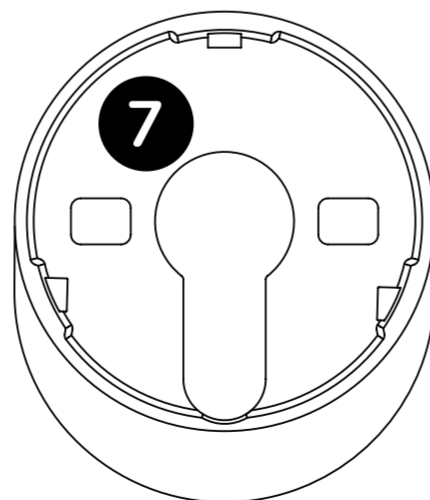
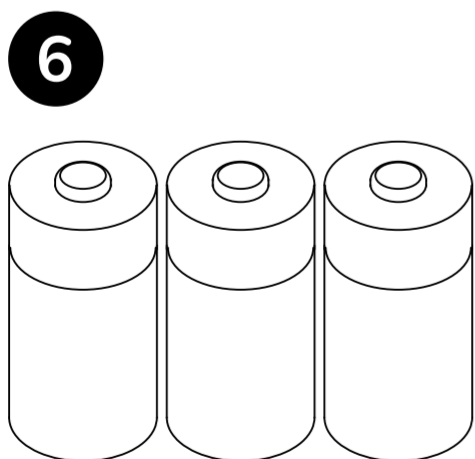
Дополнительная информация

- Очищающая подушечка, прилагаемая к устройству, содержит легковоспламеняющийся изопропиловый спирт, который при вдыхании может вызвать серьезное раздражение глаз и сонливость или головокружение. Держите его вдали от прямых источников тепла/огня/воспламенения и избегайте контакта с глазами или вдыхания. Вымойте руки с мылом после использования. Если возникает раздражение глаз, тщательно промойте их водой. При вдыхании выйти на свежий воздух и сделать дыхание комфортным. Обратитесь к врачу, если раздражение/проблемы с дыханием сохраняются.
- Избавляйтесь от устройств в соответствии с местным законодательством. Если есть возможность, утилизируйте.
- Не утилизируйте устройство с бытовыми отходами и не сжигайте его.
- Это устройство безопасно для использования в соответствии с правилами поведения при нормальном и разумно предсказуемом неправильном использовании. Если вы заметили какие-либо признаки ошибок или неисправности оборудования, обратитесь за помощью в службу технической поддержки Tedee. В таком случае это устройство должно быть возвращено в Tedee для необходимого ремонта в соответствии с условиями гарантии. Любые изменения или модификации аппаратного или программного обеспечения устройства, которые не одобрены, не рекомендованы или не предоставлены Tedee, могут привести к аннулированию вашей гарантии.
- Ни Tedee Sp. z o. o., ни наши розничные продавцы не несут ответственности за несоблюдение приведенных выше предупреждений и правил техники безопасности. Приобретая данное устройство, покупатель признает все риски, связанные с использованием оборудования Tedee. Если вы не согласны с этими условиями, верните неиспользованное устройство производителю или дистрибьютору.

ПРЕДМЕТЫ ИЗ НАБОРА- ЧТО В КОРОБКЕ?



- | | | |
|---------------------------------|---|--|
| 1. Отверстие для ключа | 4. Кнопка | 7. Адаптер (для фиксации клейкой лентой) |
| 2. Крепежные винты (2A, 2B, 2C) | 5. Кнопка защелки (нажмите, чтобы снять крышку) | 8. Шестигранный ключ, размер 2 |
| 3. LED | 6. 3x CR123 батареи | 9. Очищающая салфетка |

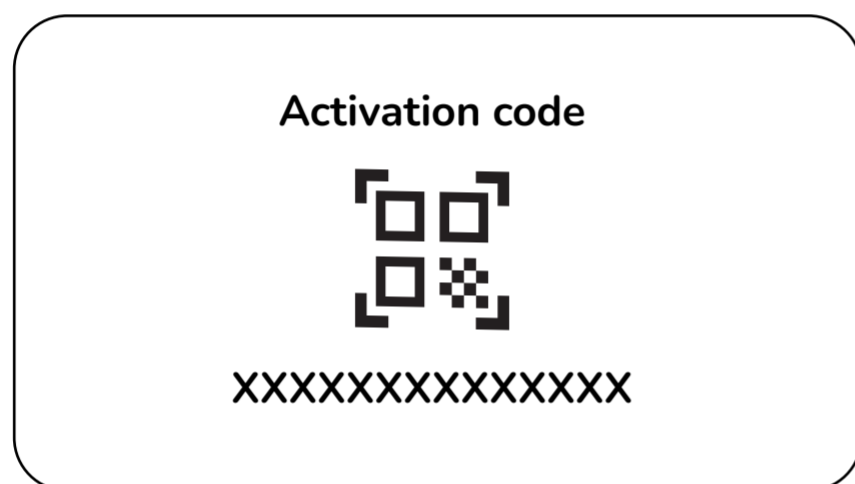


КОД АКТИВАЦИИ

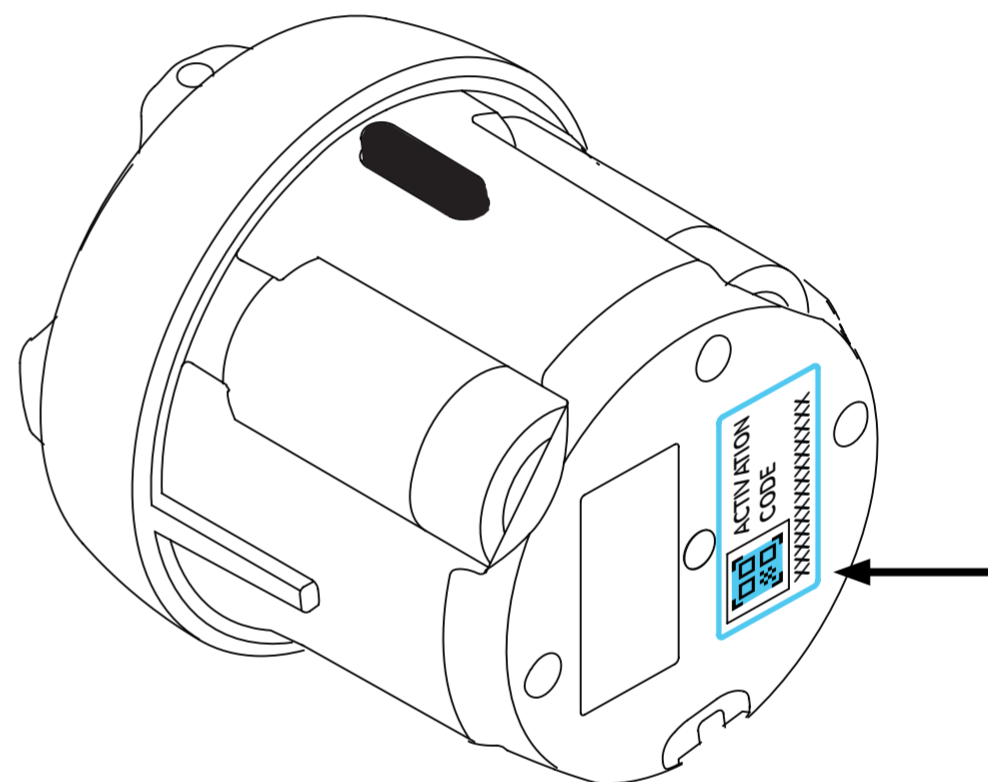
Где можно найти уникальный код активации (АС) вашего замка Tedee.

Код активации (АС) вашего замка Tedee напечатан на:

ОТДЕЛЬНОЙ НАКЛЕЙКЕ В КОМПЛЕКТЕ



ФАСАДЕ ВАШЕГО УСТРОЙСТВА



При добавлении вашего устройства в приложение Tedee вы можете:

- отсканировать QR-код
- ввести АС вручную (14 символов)



ПОЛЕЗНЫЙ СОВЕТ

Перед установкой замка Tedee на цилиндр сфотографируйте код активации и сохраните его.

НАСТРОЙКА - 5 ПРОСТЫХ ШАГОВ

ШАГ 1: УСТАНОВИТЬ АДАПТЕР (ПО ЖЕЛАНИЮ) ШАГ 1: УСТАНОВИТЬ АДАПТОР (ПО ЖЕЛАНИЮ)

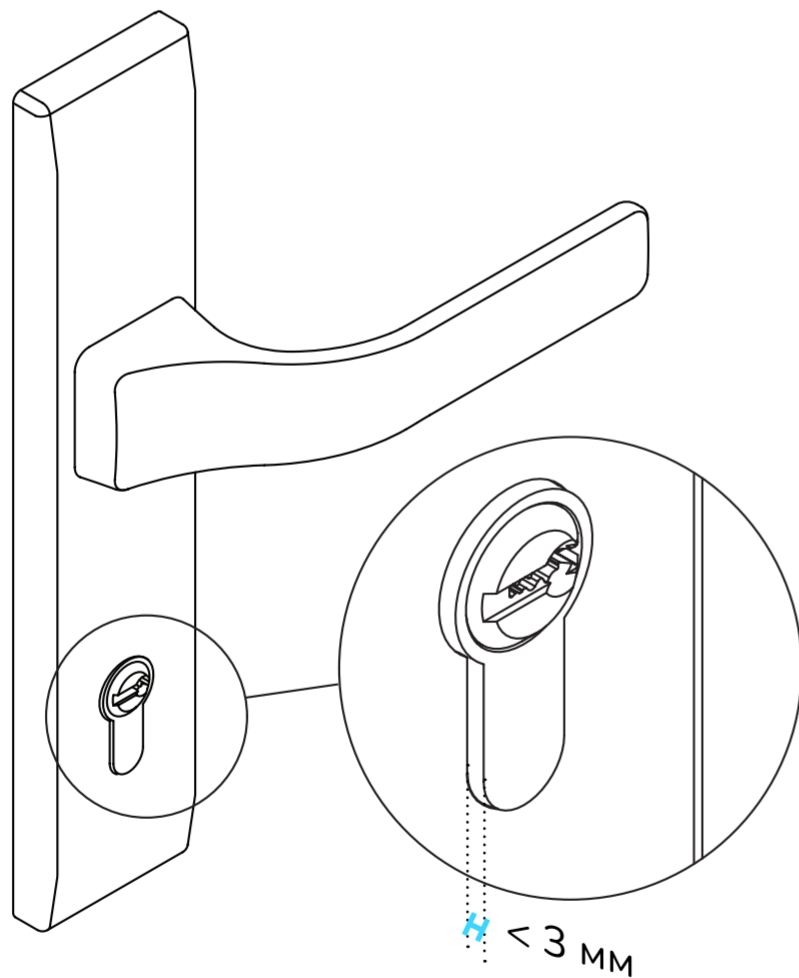
ВНИМАНИЕ: Если цилиндр вашего замка выступает за розетку/накладку менее чем на 3 мм, как показано на рисунке ниже, выполните действия по установке адаптера, показанные на следующей странице руководства.

Если ваш цилиндр выступает за контур двери на 3 мм или более, переходите сразу к ШАГУ 2: УСТАНОВИТЬ TEDEE GO.

АДАПТЕР НУЖЕН

Следуйте инструкциям ниже

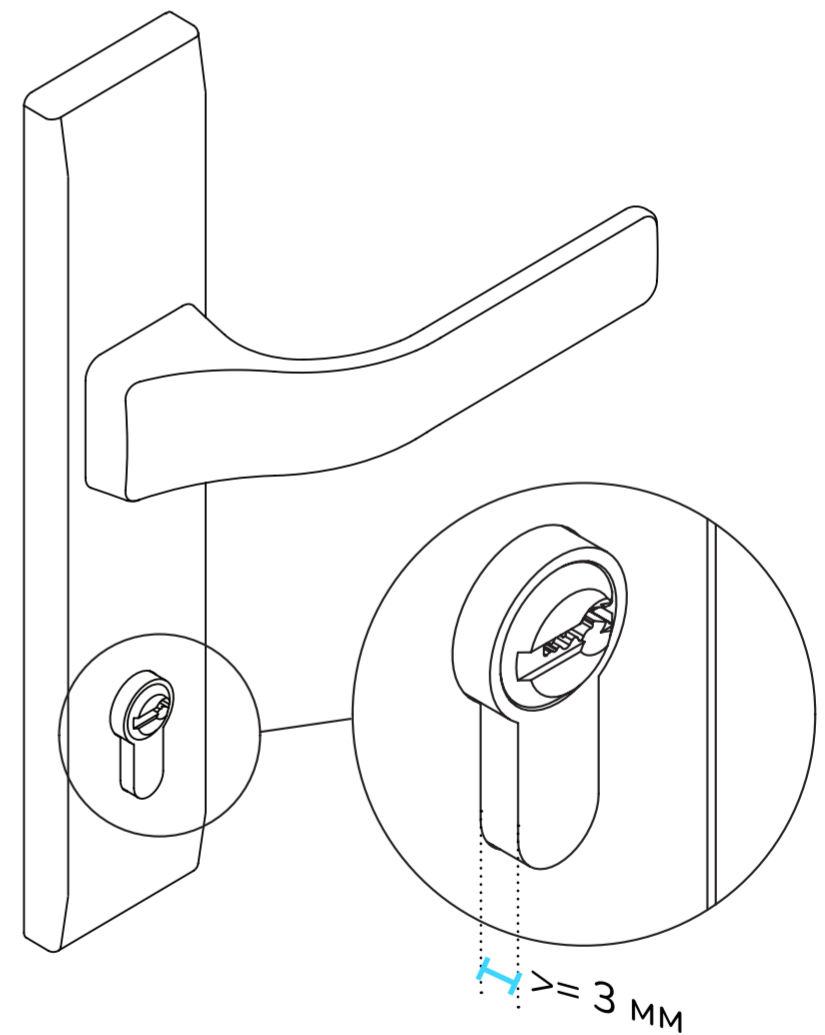
< 3 мм



АДАПТЕР НЕ НУЖЕН

Перейти к шагу 2

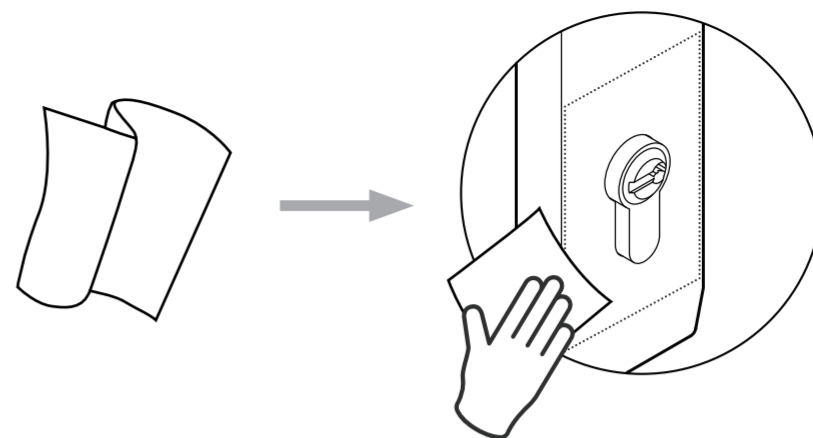
>= 3 мм



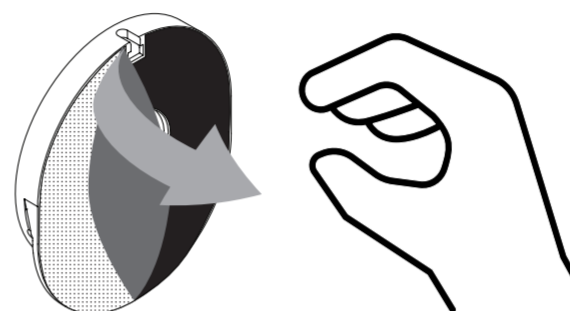
ДЛЯ ИЗМЕРЕНИЙ ИСПОЛЬЗУЙТЕ ЛИНЕЙКУ,
ВХОДЯЩЮЮ В КОМПЛЕКТ TEDEE GO.

1

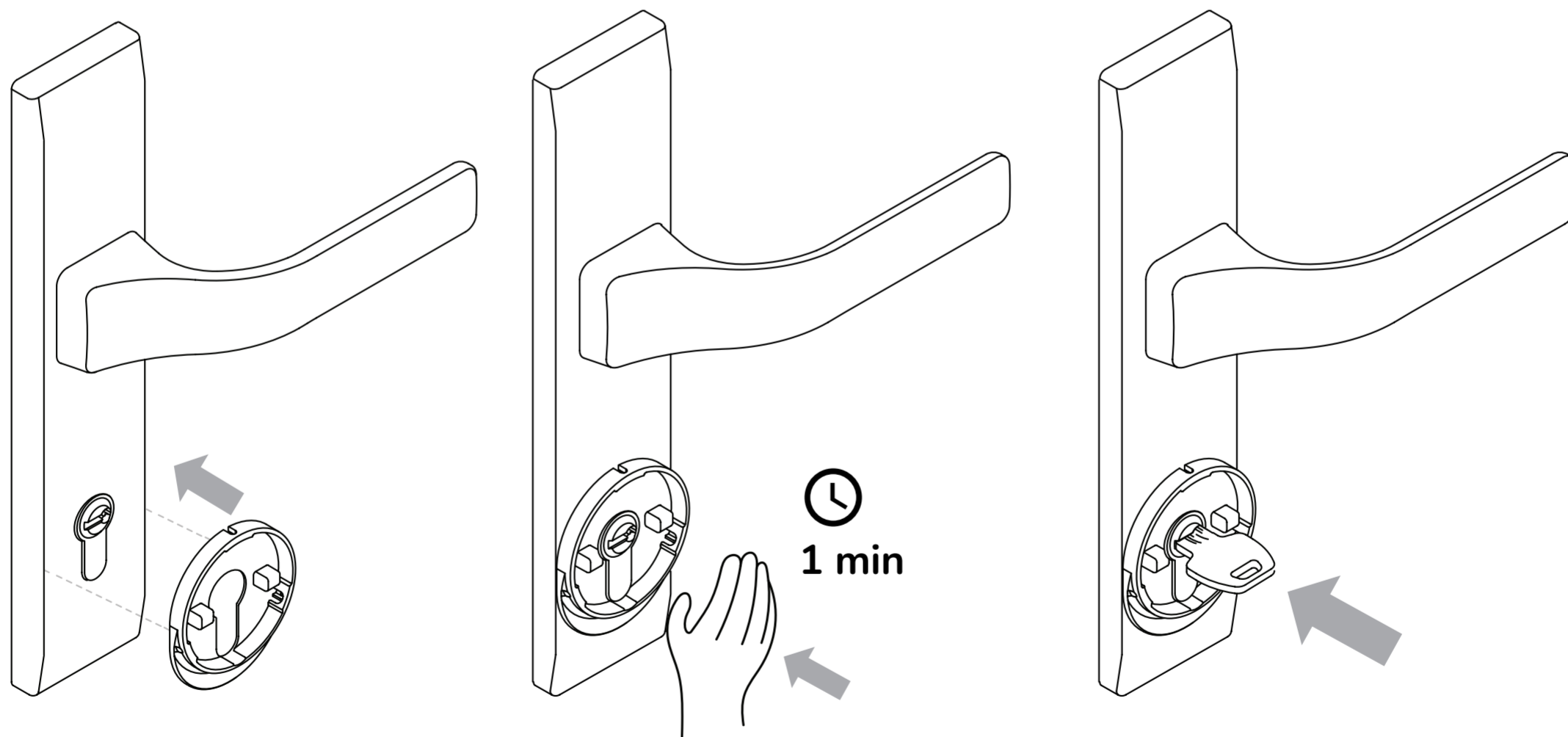
Тщательно протрите область вокруг цилиндра замка (розетка/накладка) прилагаемой очищающей салфеткой и оставьте сохнуть примерно на 1 минуту.

**2**

Аккуратно снимите защитную пленку с обратной стороны адаптера, стараясь не касаться клейкой ленты, поскольку это может ослабить ее свойства.

**3**

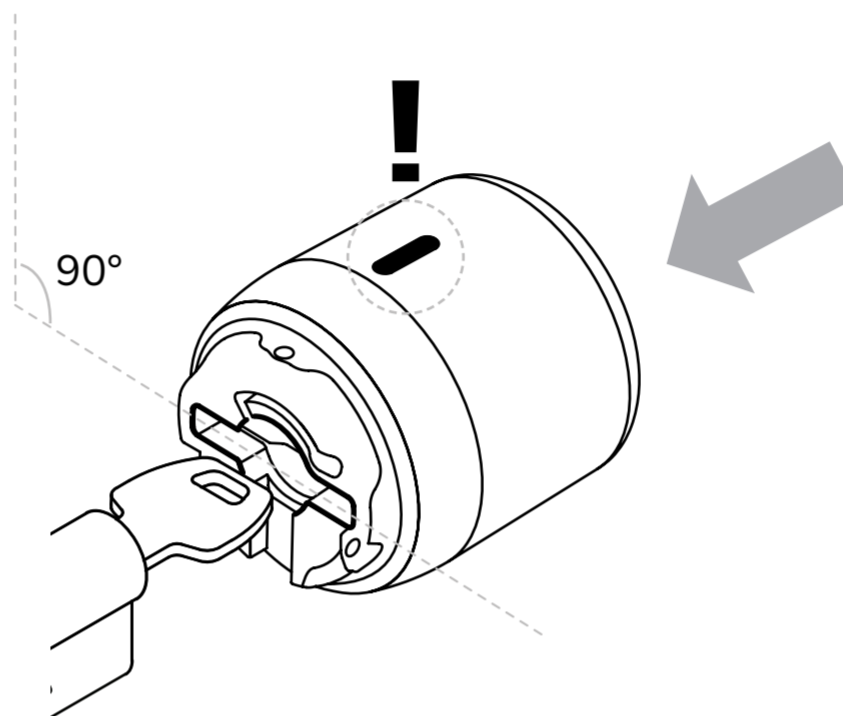
Установите адаптер вокруг цилиндра, как показано ниже, убедившись, что клей не соприкасается с цилиндром, затем плотно прижмите адаптер к дверце и удерживайте 1 минуту. Теперь вы можете вставить ключ в цилиндр.



Примечание: Убедитесь, что вы устанавливаете адаптер в помещении с температурой выше 15 градусов Цельсия.

1

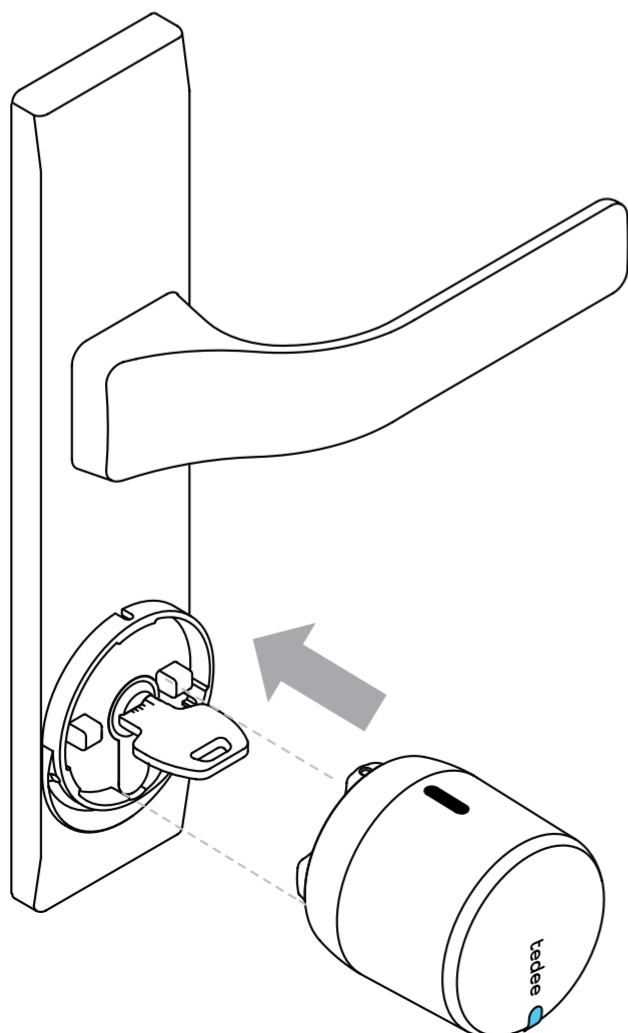
Расположите ключ горизонтально так, что кнопка защелки корпуса обращена вверх (вертикально), как показано ниже.



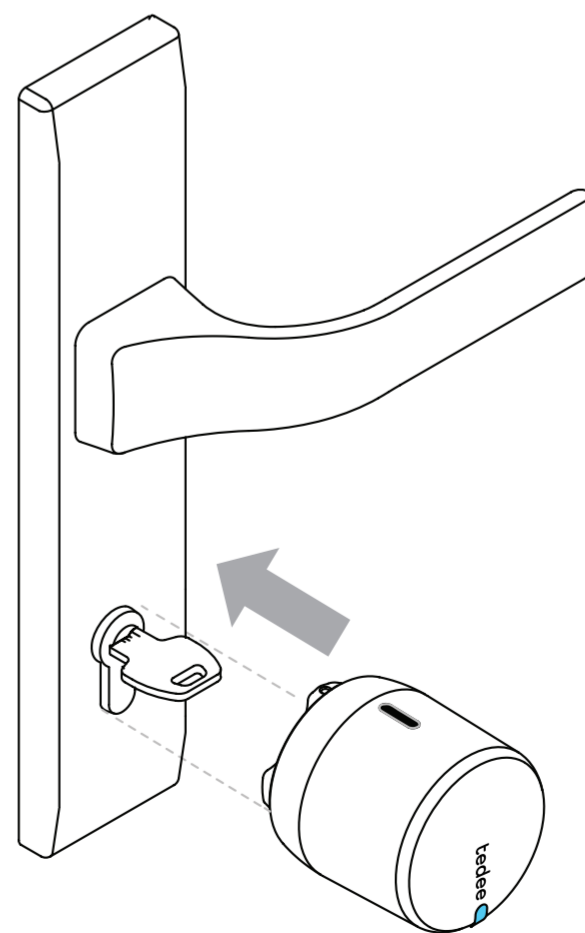
2

Вставляйте замок Tedee GO в цилиндр до сопротивления.

С АДАПТЕРОМ



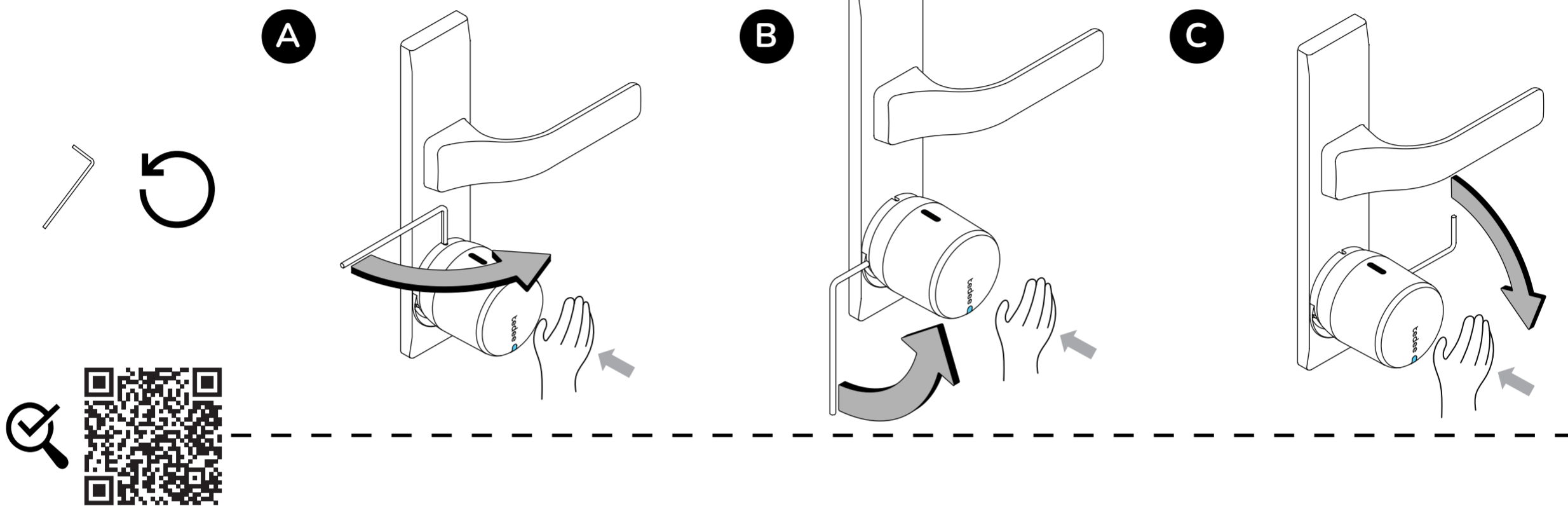
БЕЗ АДАПТЕРА



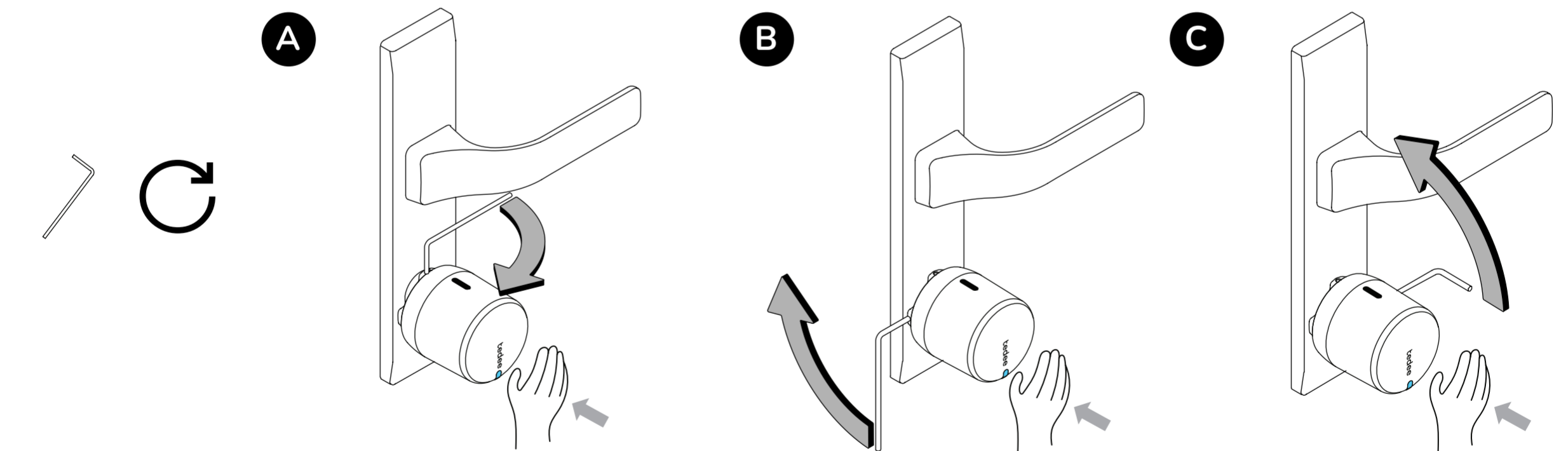
3

Не переставая прижимать замок Tedee GO к двери, с помощью прилагаемого шестигранного ключа закрепите все три зажимных винта (А, В, С), начиная сверху (А), в порядке, показанном ниже, пока не ощутите твердое сопротивление.

С АДАПТЕРОМ



БЕЗ АДАПТЕРА

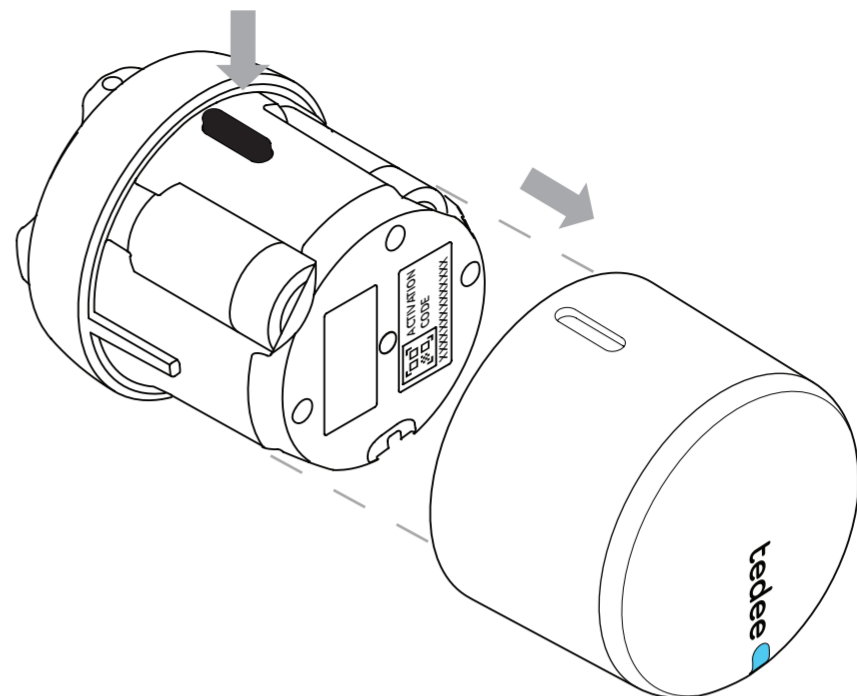


Внимание: Не забывайте прижимать замок к двери, вкручивая винты. Если вы этого не сделаете, установка может завершиться неудачно, и вам может потребоваться повторить этот шаг.

ШАГ 3: РАЗБЛОКИРОВАТЬ БАТАРЕИ

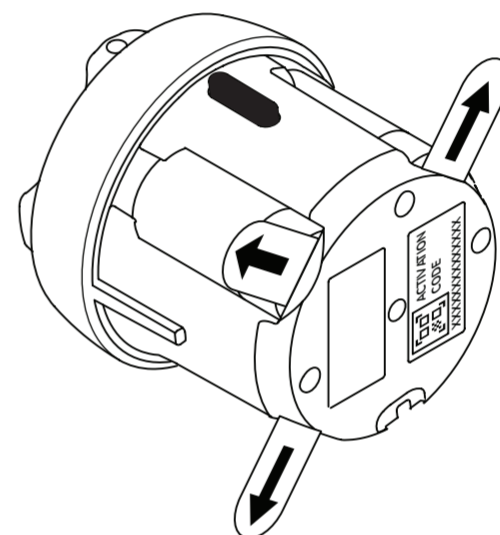
1

Удерживая нажатой кнопку защелки, сдвиньте крышку.



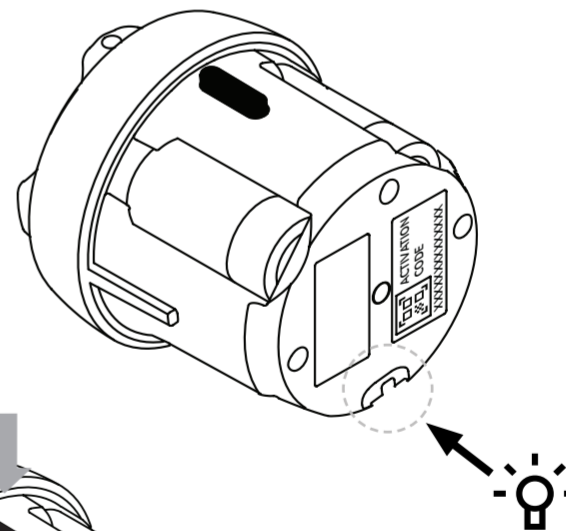
2

Снимите защитные язычки из-под всех трех батарей.



3

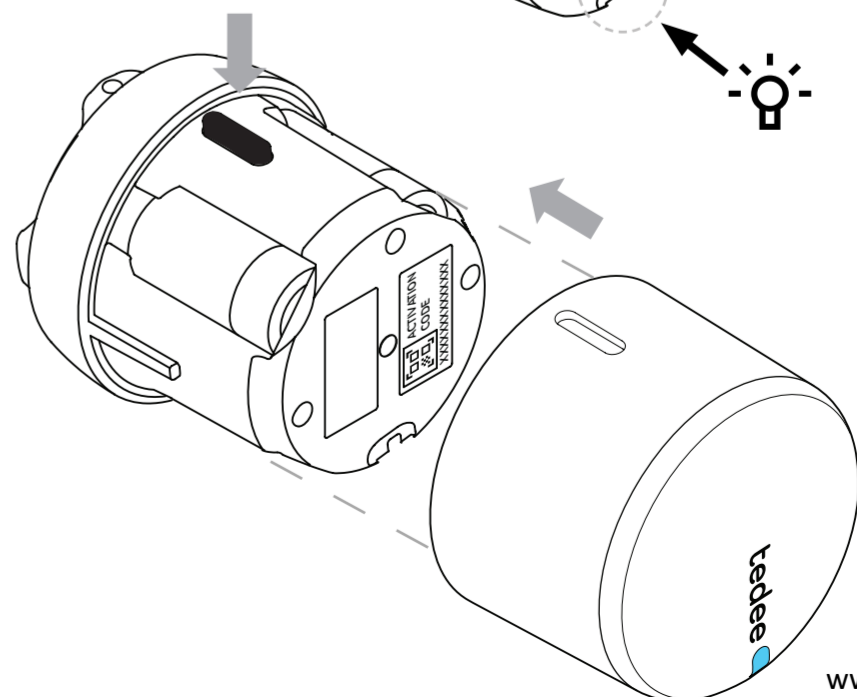
Сняв третий защитный язычок, проверьте световой сигнал (светодиод). Последовательность КРАСНЫЙ-ЗЕЛЕНый-СИНИЙ-БЕЛый подтверждает, что ваш Tedee GO готов.



4

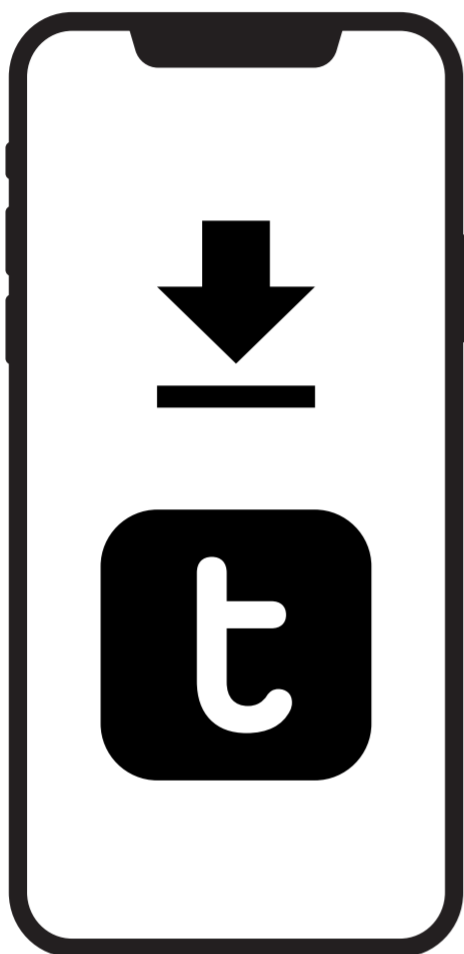
Сдвиньте крышку обратно на корпус, удерживая кнопку защелки до щелчка.

Теперь вы можете добавить и откалибровать свой замок Tedee GO в приложении Tedee.

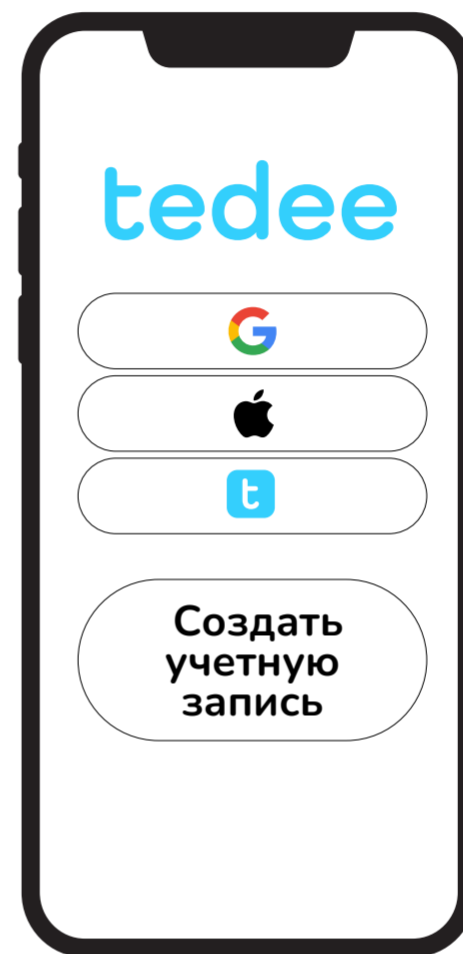


ШАГ 4: ЗАГРУЗИТЕ ПРИЛОЖЕНИЕ TEDEE, СОЗДАЙТЕ НОВУЮ УЧЕТНУЮ ЗАПИСЬ И ВОЙДИТЕ (ПРОПУСТИТЕ ЭТОТ ШАГ, ЕСЛИ У ВАС УЖЕ ЕСТЬ УЧЕТНАЯ ЗАПИСЬ)

1 Скачать приложение Tedee.



2 Создайте учетную запись или войдите в существующую.



Откроется страница регистрации

Android* v. 8+	iOS* v. 15+
Интернет & Bluetooth® мин. 4.0	Интернет & Bluetooth® мин. 4.0

* Tedee не гарантирует дальнейшую поддержку более старых, снятых с производства версий программного обеспечения Android/iOS в будущем.



ШАГ 5: ИСПОЛЬЗУЙТЕ ПРИЛОЖЕНИЕ TEDEE ДЛЯ АКТИВАЦИИ И КАЛИБРОВКИ ВАШЕГО ЗАМКА TEDEE

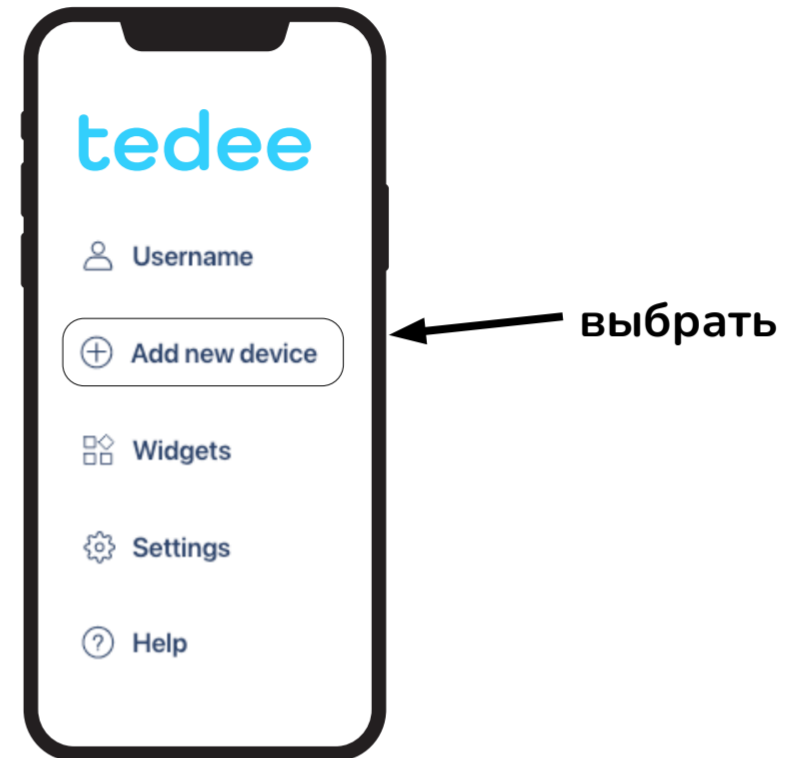
1

Подключитесь к Интернету, Bluetooth® и службам определения местоположения (дополнительно) на вашем смартфоне..



2

Войдите в приложение Tedeo и выберите в меню пункт «ДОБАВИТЬ НОВОЕ УСТРОЙСТВО»



3

Select 'ADD DEVICE' in the lock section.



4

Provide activation code (AC) of your Tedeo GO.



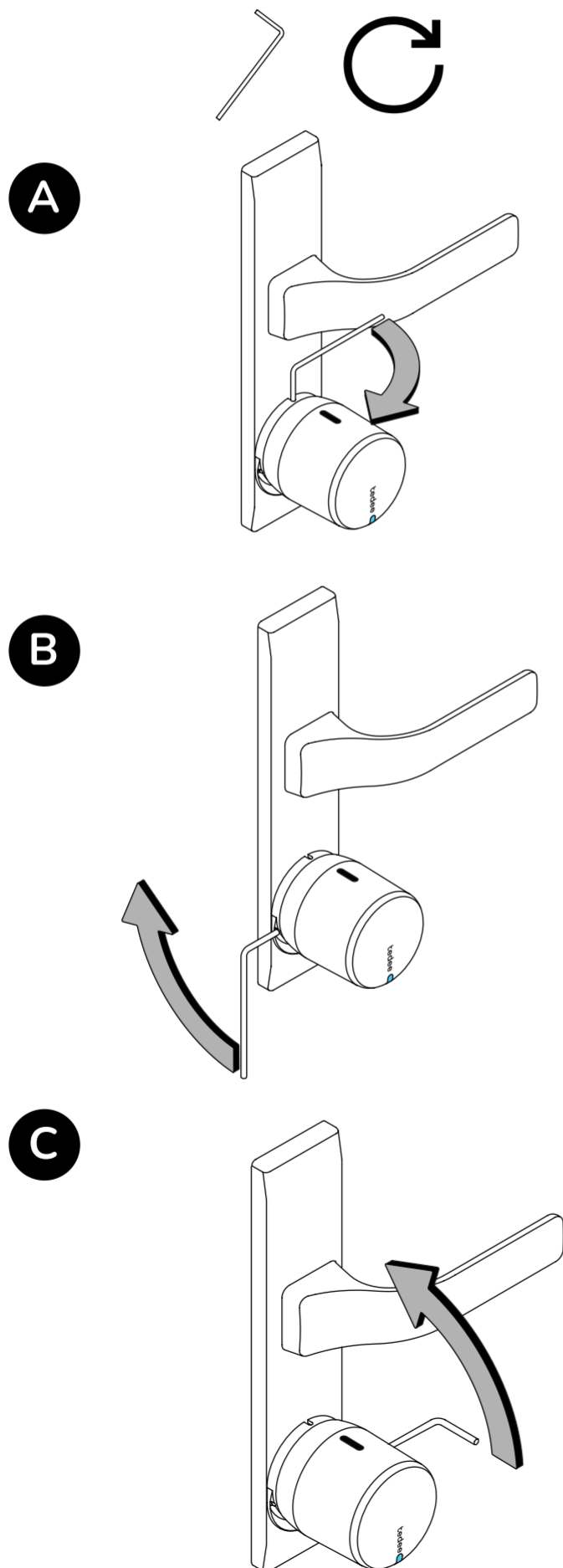
Примечание: после сканирования QR-кода или ввода AC вручную следуйте инструкциям в приложении.

СНЯТИЕ ЗАМКА TEDEE

1

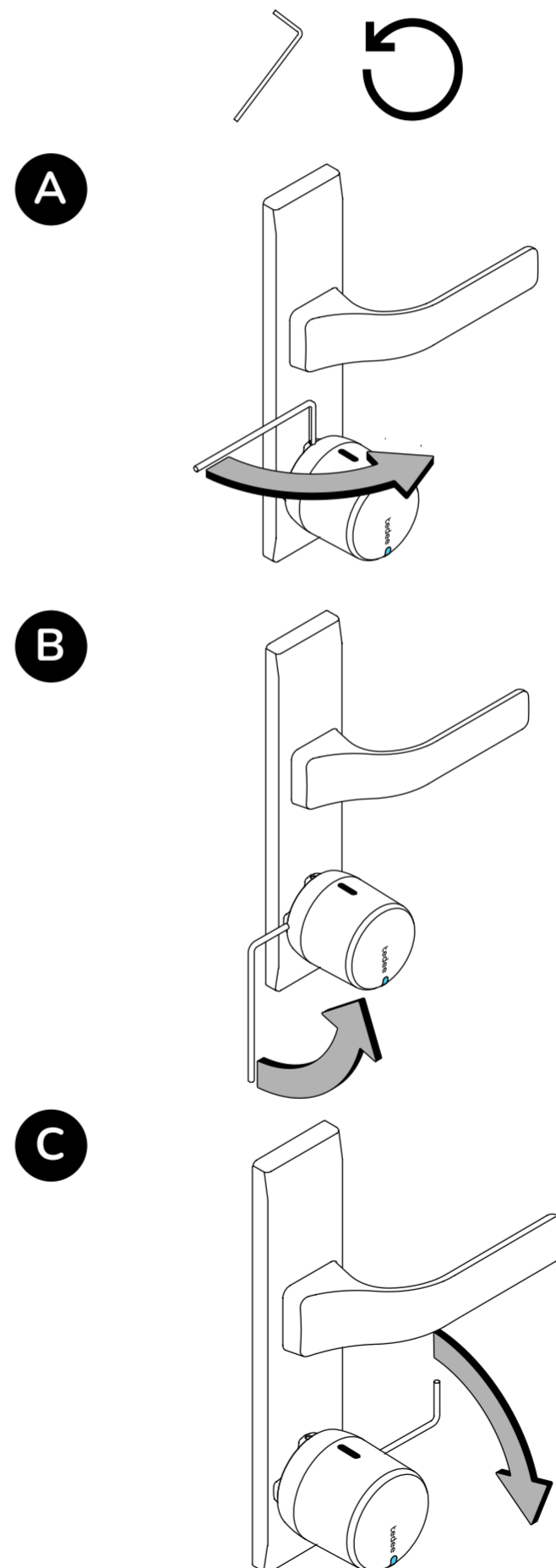
С АДАПТЕРОМ

Поверните шестигранный ключ по часовой стрелке для всех трех зажимных винтов (А, В и С).



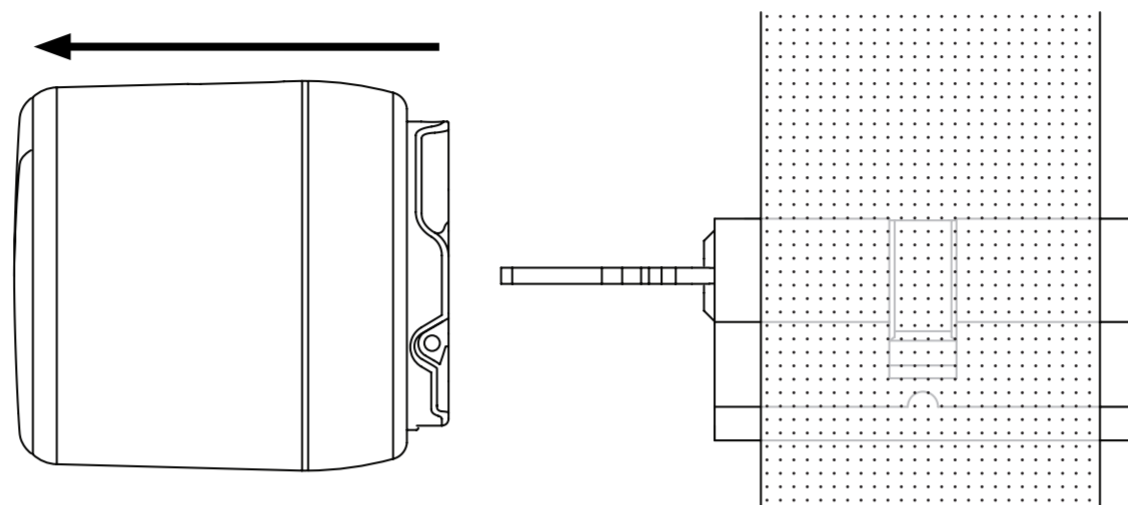
БЕЗ АДАПТЕРА

Поверните шестигранный ключ против часовой стрелки для всех трех зажимных винтов (А, В и С).



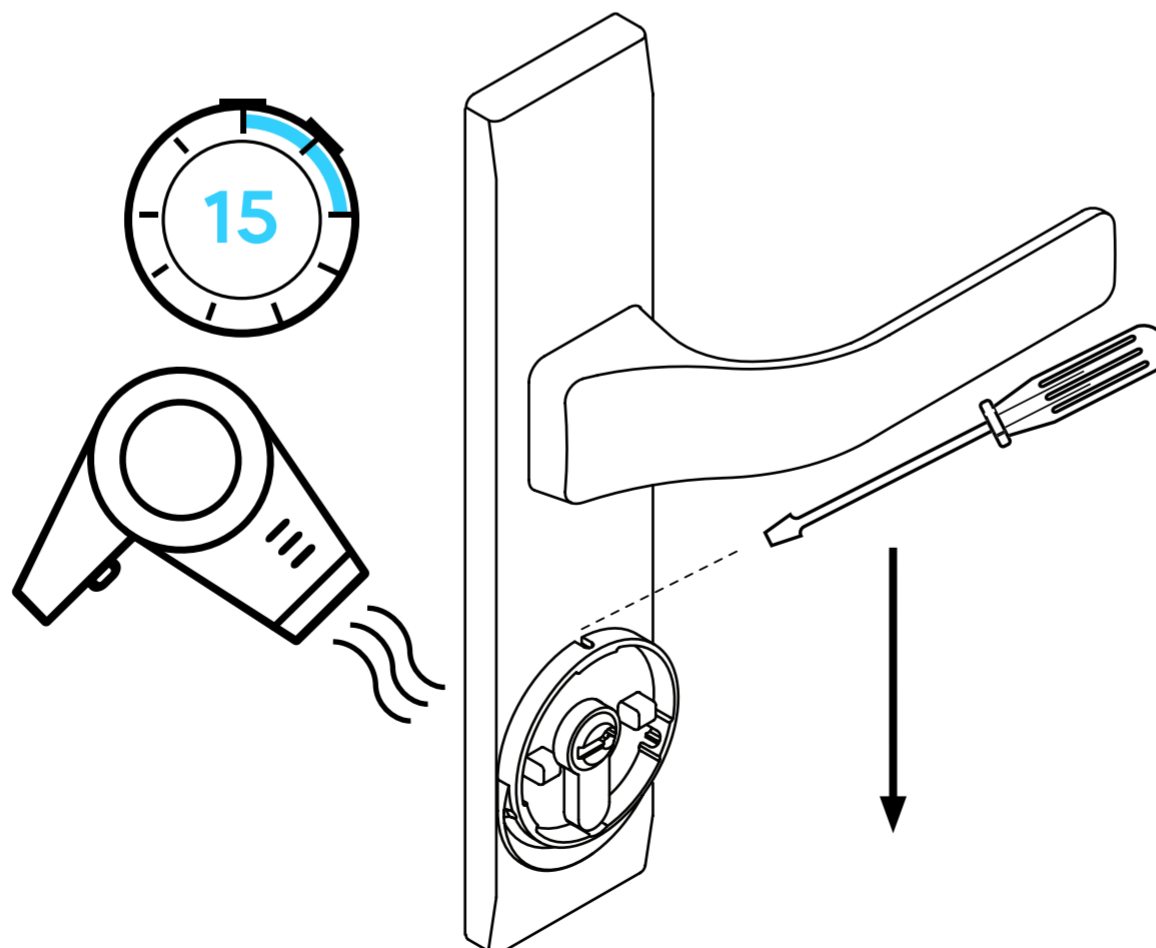
2

Снимите замок.



3

Нагревайте адаптер феном в течение 10-15 минут, а затем попробуйте снять его плоской отверткой. В случае неудачи повторите процесс до тех пор, пока адаптер не будет удален.



ЗАМЕНА БАТАРЕИ

1

С усилием нажимая кнопку защелки, снимите крышку.

2

Извлеките старые батареи и замените их тремя новыми батареями/аккумуляторами в соответствии с символами полярности, указанными на корпусе.

ВАЖНО:

1) При замене батарей в устройстве используйте батареи только одного типа. Не смешивайте батареи с аккумуляторами.

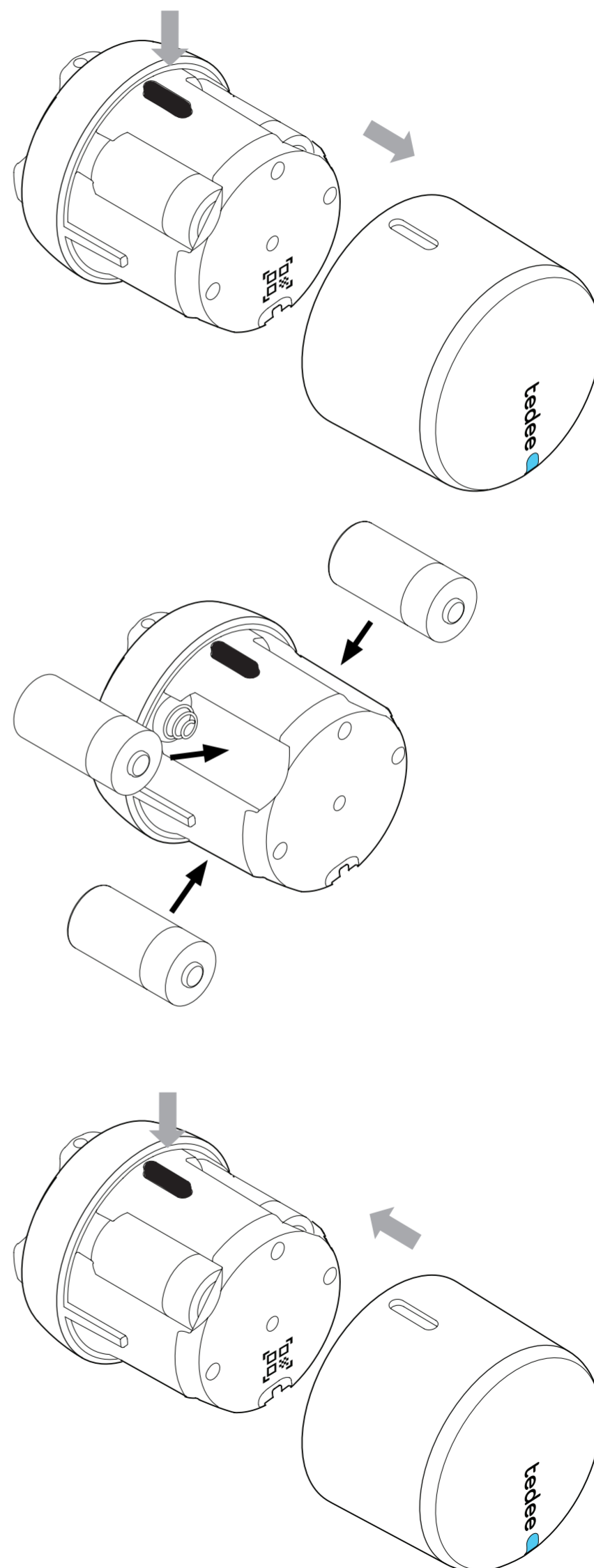
2) При замене батарей на аккумуляторы или наоборот обновите текущий тип питания в приложении Tedee (Устройство / Настройки / Батарея).

3) Используйте только батареи на 3 V или аккумуляторы на 3.7 V!

3

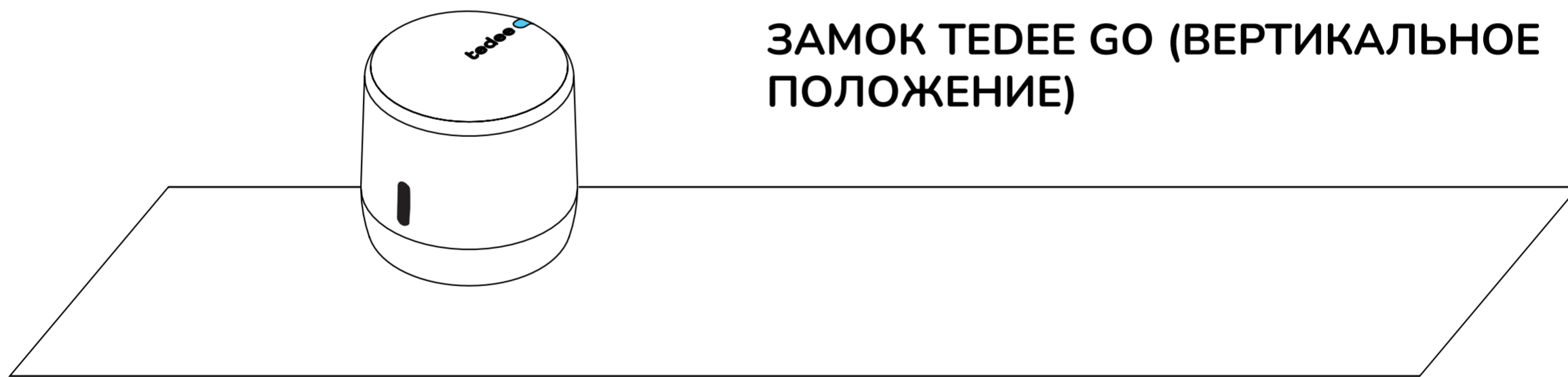
Сдвиньте крышку обратно на корпус, удерживая кнопку защелки до щелчка.

ПРИМЕЧАНИЕ: После замены батареи выполните шаги автокалибровки (Устройство / Настройки / Калибровка).



СБРОС К НАСТРОЙКАМ ПРОИЗВОДИТЕЛЯ

- Снимите замок Tedee с цилиндра и установите его в вертикальное положение (кнопкой вверх).
- Нажмите и удерживайте кнопку, пока светодиод не загорится КРАСНЫМ.
- Отпустите кнопку сразу после того, как светодиод станет КРАСНЫМ.
- После отпускания кнопки замок Tedee подтвердит сброс настроек тремя быстрыми красными вспышками.
- Дождитесь перезапуска замка (это может занять до одной минуты).



Примечание: Не забудьте расположить замок Tedee GO вертикально (кнопкой вверх).

ДОПОЛНИТЕЛЬНАЯ И ТЕХНИЧЕСКАЯ ИНФОРМАЦИЯ

ТЕХНИЧЕСКИЕ СПЕЦИФИКАЦИИ

Модели	TLV2.0	Источник питания	3x CR123/CR123A батареи
Вес	около. 196г	Bluetooth® соединение	BLE 5.0 2,4GHz Применимо к: TLV2.0
Размеры	fi 58мм x 65мм		
Рабочая температура	10-40°C (только в помещении)	Безопасность	TLS 1.3
Рабочая влажность	максимум 65%	Совместим с	Tedee bridge Tedee keypad
Производство	Польша, ЕС	Может быть установлен на	Цилиндры европрофиля с функцией двойного сцепления (аварийной) Рекомендован: модульный цилиндр GERDA SLR
Номер партии продукции	Дополнительная информация: Номер производственной партии вашего устройства — это первые восемь символов «Серийного номера устройства (S/N)», которые видны на этикетке на упаковке и на этикетке самого устройства. Например, номер производственной партии устройства с «Серийным номером устройства (S/N)» 10101010-000001 равен 10101010.		
Маркировка цветов	Цветовой вариант продукта отмечен буквой в конце названия модели, на этикетке и на паспортной табличке продукта. Например, устройство с моделью TLV2.0 в цветовом варианте А маркируется как «TLV2.0A».		

РАДИОЧАСТОТА

Замок Tedee TLV2.0 оснащен радиоинтерфейсом Bluetooth® BLE 5.0 2,4 ГГц. Интерфейс Bluetooth® используется для связи между замком Tedee, мостом Tedee и смартфонами.

Радиочастота

Интерфейс:	Диапазон частот:	Применяется к моделям:
Bluetooth ® BLE 5.0 2,4 ГГц	от 2,4 ГГц до 2,483 ГГц максимум выходной мощности: 10 дБм	TLV2.0

ПРОГРАММНОЕ ОБЕСПЕЧЕНИЕ

Текущая версия ПО видна в приложении Tedee: устройство/настройки/версия прошивки.

ПО замка Tedee можно обновить двумя способами: автоматически или вручную. Автоматические обновления доступны только тогда, когда замок подключен к мосту Tedee, который подключен к Интернету через локальную сеть Wi-Fi.

Если замок не подключен к мосту Tedee, вы можете обновить ПО вручную с помощью приложения Tedee: настройки устройства/общие/версия прошивки .

Пожалуйста, сообщайте о любых проблемах с приложением, которые могут возникнуть во время использования (например, об ошибках входа или зависании приложения), в службу технической поддержки Tedee по электронной почте support@tedee.com, www.tedee.com/support или по телефону +48 22 307. 72 67 С понедельника по пятницу в рабочее время с 8:00 до 16:00 (центральное-европейское время).

СВЕТОДИОДНЫЕ СИГНАЛЫ (LED)

Значение (действие)	LED (цвет)	Сигнал (тип)	Дополнительная информация
Инициализация	Зеленый	Мигает (быстро)	LED мигает после включения устройства. Подтверждает процесс инициализации и завершение проверки системы.
Готовность	Красный-Синий-Зеленый-Белый	Мигает (последовательно)	LED мигает после успешной инициализации устройства. Это подтверждает, что ваш замок Tedee готов к использованию.
Разблокировка	Зеленый	Постоянный	Зеленый LED горит во время разблокировки (выключается, если уровень заряда батареи низкий).
Блокировка	Красный	Постоянный	Красный LED включается во время фазы блокировки (выключается, если уровень заряда батареи низкий).
Заело замок	Красный	5 вспышек	LED мигает красным, когда замок Tedee заело и он требует внимания. Пожалуйста, проверьте, правильно ли откалибровано ваше устройство. Если проблема не устранена, обратитесь в службу поддержки Tedee.
Выключение устройства	Красный	Пульсирующий свет	LED мигает через 5 секунд после нажатия кнопки и продолжает пульсировать до выключения устройства. Это подтверждает процесс выключения.
Сброс к настройкам производителя	Красный	Пульсирующий свет	LED мигает тремя быстрыми красными вспышками при отпускании кнопки, что подтверждает восстановление заводских настроек.

Низкий заряд батареи	Красный	3 вспышки x 3 раза	LED мигает, когда заряд батареи падает ниже 15%. Мигание появляется после каждой операции блокировки/разблокировки. Ваш замок Tedee требует зарядки.
Delayed locking	Синий	Мигает	LED быстро мигает после нажатия и удержания кнопки не менее 1 секунды (но не более 5 секунд). Доступно только если в приложении Tedee включена опция отложенной блокировки.
Калибровка	Синий	Мигает	LED мигает синим во время фазы калибровки.
Ошибка	Красный	Мигает (быстро / медленно)	Пожалуйста, свяжитесь со службой поддержки Tedee.

Декларация соответствия ЕС

Tedee Sp. z o.o. настоящим заявляет, что радиоустройство Tedee Lock TLV2.0 соответствует Директиве 2014/53/ЕС. Полный текст Декларации соответствия ЕС доступен по следующему адресу в Интернете: <https://tedee.com/declaration-of-conformity/>

WEEE / RoHS

Чтобы предотвратить потенциальное негативное воздействие на окружающую среду, ознакомьтесь с местными законами и правилами, касающимися надлежащей утилизации электронных устройств и аккумуляторов в вашей стране. Утилизация батареек — если в вашем устройстве Tedee есть батареи, не выбрасывайте их вместе с обычными бытовыми отходами. Сдайте их в соответствующий пункт утилизации или сбора. Батареи, используемые в устройствах Tedee, не содержат ртути, кадмия или свинца выше уровней, указанных в Директиве 2006/66/ЕС. Утилизация электроники - не выбрасывайте устройство Tedee вместе с обычными бытовыми отходами. Сдайте его в соответствующий пункт утилизации или сбора

Bluetooth®

Словесный товарный знак и логотипы Bluetooth® принадлежат Bluetooth SIG, Inc., и любое использование таких знаков компанией Tedee Sp. z o. o. лицензировано Другие товарные знаки и торговые наименования принадлежат их соответствующим владельцам.

Google, Android и Google Play являются товарными знаками Google LLC.

Apple и App Store являются товарными знаками Apple Inc. IOS является товарным знаком или зарегистрированным товарным знаком Cisco в США и других странах и используется по лицензии.

ГАРАНТИЯ

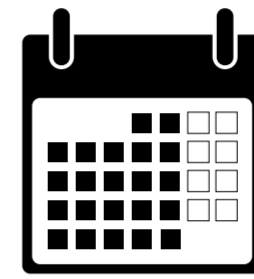
Ограниченная гарантия на оборудование Tedee - Tedee Sp. z o. o. гарантирует, что устройства Tedee не имеют аппаратных дефектов материалов и изготовления в течение не менее 2 лет с даты первой розничной покупки. Tedee Sp. z o. o. не несет ответственности за неправильное использование устройств (включая методы зарядки, отличные от описанных в данном руководстве), особенно если какие-либо изменения или модификации аппаратного или программного обеспечения устройства, которые не одобрены, не рекомендованы или не предоставлены Tedee, были предприняты компанией Tedee. Пользователь. Полная информация о гарантии доступна по следующей ссылке: www.tedee.com/warranty



support@tedee.com



www.tedee.com/support



(+48) 22 307 72 67
8.00 - 16.00 (CET)

tedee

Tedee Sp. z o. o.
Karola Bohdanowicza 21/57
02-127 Варшава
Польша